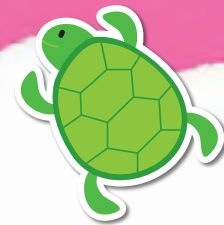


GUIDE 2016



Association
Les Villages
de Magenta

Un été
tout en
couleurs !



www.lesvillagesdemagenta.asso.nc

Petit guide à l'usage des parents indécis et des enfants curieux ... ou l'inverse !





FABRICATION DE STRUCTURES EN BOIS

- Villas individuelles, Bungalows
- Bâtiments de logements collectifs
- Bâtiments à usage de bureaux
- Bâtiments sportifs
- Hangars agricoles et industriels

Toutes nos structures sont étudiées et garanties
pour résister aux conditions cycloniques



Lot 175 - RT1 La Ouatchoué Boulouparis
Tél : 46 77 20 - email : info@pacificossatures.nc

Le mot de la coordinatrice



Cette année encore, ALVM propose à vos enfants un grand choix de destinations et d'activités.

La charte signée entre l'état, le gouvernement et les collectivités publiques reconnaît le rôle essentiel tenu par les associations d'éducation populaire dans la société civile. ALVM est régulièrement sollicitée et partie prenante à l'intérêt général et à la vie de la « cité » aux côtés des institutions.

L'émergence des besoins, leur structuration et leur développement doit passer par une aide et un soutien indéfectible des collectivités publiques. Mais comme tout n'est pas « rose », la réduction des aides publiques nous oblige à des augmentations de tarifs que nous avons voulu limiter afin de faciliter l'accès de nos centres à tout public : ce ne sera pas chose facile mais les équipes trouveront des trésors d'idées et d'organisation qui ne pénaliseront pas trop la richesse des activités, j'en serais la garante !!!

Nous avons toute l'année privilégié la formation de nos équipes en multipliant les regroupements à thématiques fortes telles que : la santé et l'hygiène, l'environnement, la citoyenneté, les activités culturelles... Il nous semble primordial de préserver tous les espaces éducatifs dans lesquels chacun se confronte, se découvre dans la richesse de ses différences. Nos accueils se doivent de rester des espaces d'épanouissement et d'éducation à la citoyenneté, au service du Vivre Ensemble dans un esprit de « communauté de destin ».

Bref, malgré les importantes réductions d'aides publiques, nous ferons tout ce qui est en notre pouvoir pour, encore et toujours, faciliter l'accès au plus grand nombre et de conserver la qualité de nos accueils.

Alors, contre vents et marées, avec force et conviction, nous maintiendrons le cap pour voguer vers une société meilleure, apaisée et respectueuse des grandes valeurs de la République dans une démarche de « destin commun ».

Mes équipes, comme tous les ans, vont se mobiliser à 200% pour répondre à vos demandes, aux souhaits de vos enfants, vous aider à avancer avec nous dans toutes les situations et de passer ensemble un été... TOUT EN COULEURS !!!

TRÈS BONNES VACANCES À TOUS !!!

Nadine Fontenelle
Coordinatrice

SE RENSEIGNER

P. 4 > 7

- > Qui sommes-nous ?
- > Le carrefour vacances 2015
- > Aux parents de jouer

VOTRE GUIDE

P. 8 > 15

- > Autant d'enfants que d'attentes
- > Autant de colonies que d'envies
- > Ça va nous faire des vacances !
- > À choisir avant de partir

LES SÉJOURS

P. 16 > 21

- > 24 heures à la colo
- > Viens prendre l'air en centre de loisirs !
- > À quoi on joue ?

S'INSCRIRE

P. 22 > 27

- > Derniers préparatifs avant le départ
- > Même les loisirs ont leur règlement
- > Pièces à fournir
- > Comment s'inscrire

PROGRAMME

P. 28 > 34

- > Les centres de loisirs
- > Les camps primaires
- > Les camps ados
- > Les voyages
- > Dispositif Dumbéa
- > Les formations

Qui sommes-nous ?

HISTORIQUE

L'association « Les Villages de Magenta » :

- > Une association créée en 1997 et ancrée dans le quartier Magenta-Aérodrome
- > Organisateur de centres de loisirs, de camps et colonies pour enfants et adolescents, aux îles, Grande Terre, Australie et Nouvelle-Zélande
- > Organisme de formation dans le champ de l'animation BAFA/BAFD, PSC1, surveillant de baignade permettant à des jeunes de prendre des responsabilités parfois pour la première fois
- > Fortement engagée dans le projet éducatif de l'UFCV
- > Et qui s'inscrit dans l'économie sociale et solidaire, dans le mouvement de l'éducation populaire, permettant aux enfants et aux jeunes d'accéder à plus d'autonomie et de prise de responsabilités en leur permettant de mettre en place leurs propres projets...

LES ÉQUIPES

Des personnes au service d'un large projet pour tous :

- > Une équipe de 12 salariés permanents qui assurent les fonctions administratives, comptables et financières, pédagogiques et techniques, d'animation,
- > Un conseil d'administration de 12 bénévoles en charge de la politique générale de l'association,
- > Une équipe de 22 directeurs assurant les séjours de l'association, investie toute l'année dans des regroupements de travail pour toujours améliorer le fonctionnement des centres et leur mission pédagogique,
- > Le soutien des provinces, des mairies de Nouméa et de Dumbéa et du gouvernement de la Nouvelle-Calédonie par conventions d'objectifs et de moyens.



UN SAVOIR-FAIRE

Un savoir-faire diversifié et complémentaire :

- > Centres de vacances, accueils périscolaires, animations de quartier, prévention des conduites addictives et/ou à risque, éducation à la santé, prévention des risques liés à la malnutrition (diabète, obésité) et à l'hygiène corporelle, des actions autour de l'environnement et de la citoyenneté...
- > Organisme de formation par habilitation nationale,
- > Un soutien pédagogique de l'UFCV, dont nous sommes adhérents : la coordinatrice est élue au conseil national depuis 2006,
- > Une démarche de labellisation qualité de tous les séjours.

UNE PHILOSOPHIE

- > Des loisirs partagés,
- > L'expression de petits bonheurs
- > Des moments où l'on prend le temps de se reposer, de respirer, de regarder,
- > Les vacances, c'est passer de l'obligation au plaisir du vivre ensemble,
- > Des thématiques qui tiennent compte des spécificités de la Nouvelle-Calédonie,
- > Une démarche d'insertion sociale pour petits et grands,
- > Une forte volonté à favoriser le « vivre ensemble ».



LA COMMUNICATION

- > Un projet éducatif finalisé et à disposition des parents
- > Un site internet régulièrement mis à jour www.lesvillagesdemagenta.asso.nc
- > Un stand au « Carrefour Vacances » les 4 et 5 novembre 2015
- > Des photos et films de tous les centres sur demande (DVD ou clé USB) et régulièrement sur le site
- > Une soirée conviviale aux parents et aux jeunes le **lundi 21 décembre 2015** à 18h au Château Royal.
- > Une page facebook « Association Les Villages de Magenta »
- > Inscriptions sur place dans les entreprises et CE sur demande.

DES STRUCTURES ET DES OUTILS

- > Projets pédagogiques à disposition sur demande,
- > Des bureaux au « Village de Magenta-Aérodrome » où nous vous accueillons tous les jours pour renseignements et inscriptions de 8h à 16h (voir horaires d'été spécifiques),
- > Deux salles de réunion de 12/15 personnes,
- > Des structures mises à disposition en brousse, aux îles, au Kuendu Beach, dans des écoles,
- > Du bon matériel mis à disposition des équipes : audiovisuel, informatique et sportif...
- > Une banque de documentation,
- > 4 minibus de 9 places pour les petits déplacements,
- > Une flotte de vélos nautiques et kayak.

LE SAVIEZ-VOUS ?

Durant l'été 2015, en province sud, 15 882 enfants ont été accueillis dans 89 centres de loisirs et 73 camps de vacances.

Quelques chiffres

- > Près de **12 000** jeunes accueillis en 2014,
- > **50 séjours** proposés tous centres confondus,
- > Plus de **50 000** journées/enfants,
- > Près de **500 animateurs** et directeurs recrutés en 2014,
- > Près de **60 000 repas** servis dans l'année.

Le carrefour vacances 2015

LE MERCREDI 4 NOVEMBRE 2015

- > **Où ?** Place de la Marne
- > **Quand ?** de 10h à 17h
- > **Quoi ?** Renseignements et inscriptions
- > Animation et ateliers divers
- > Ateliers « Santé – Hygiène » sur les deux jours.

LE JEUDI 5 NOVEMBRE 2015

- > **Où ?** Place de la Marne
- > **Quand ?** de 10h à 20h
- > **Quoi ?** Accueil des jeunes et des familles
- > Renseignements et inscriptions
- > Animation podium en soirée
- > Tombola avec de nombreux séjours à gagner.



LE LUNDI 21 DÉCEMBRE 2015

La grande réunion d'information aux parents :

- > **Où ?** au Château Royal (Stationner sur le parking face à la piscine du Ouen-Toro)
- > **Quand ?** À 18h
- > **Quoi ?**

La réunion d'information rassemble tous les acteurs de nos centres : directeurs, animateurs, intervenants, prestataires de services, parents, enfants. C'est un moment important à nos yeux mais aussi un moment convivial et d'informations sur l'association organisatrice, son historique, son projet éducatif, rencontre et dialogue avec les équipes d'encadrement des centres, fonctionnement et organisation des centres.

À l'issue, nous partagerons ensemble « le pot de l'amitié ».

N'oubliez surtout pas ce rendez-vous, c'est un moment important pour une bonne organisation et une bonne cohésion du groupe, pour vos enfants comme pour nous.

Nous vous attendons nombreux !!!
Présence des parents, des enfants et des jeunes fortement souhaitée.

L'UFCV

Fondée en 1907, l'UFCV est une association nationale d'éducation populaire reconnue d'utilité publique en 1934 et s'inscrivant dans « l'économie sociale et solidaire ». Laïque et pluraliste, l'UFCV combat toute forme de sectarisme et d'exclusion et agit prioritairement pour susciter, promouvoir et développer l'animation socio-éducative, culturelle, sociale ainsi que des actions de formation et d'insertion.

> L'UFCV c'est aussi des convictions servies par un réseau de 750 adhérents, 5 000 volontaires et autant de bénévoles, plus de 1 000 salariés, 1 siège national, 17 délégations régionales, 6 territoires et 140 lieux d'activités.

> 10 000 enfants inscrits dans les structures UFCV et plus de 200 000 inscrits dans les associations adhérentes présentes dans les catalogues.

> C'est aussi en 2014/2015, 300 000 jeunes en centre de vacances et de loisirs, 8 000 enfants et adultes porteurs d'un handicap accueillis, 40 000 animateurs et directeurs formés au BAFA/BAFD par 2 500 formateurs volontaires dans plus de 2 000 formations et 21 000 personnes insérées et formées dans des formations professionnelles qualifiantes.



Aux parents de jouer

OÙ SE RENSEIGNER ?

> **Au secrétariat de l'association** aux heures d'ouverture précisées en fin de guide ou sur le répondeur,



> **Sur internet :**

www.lesvillagesdemagenta.asso.nc

> **Au « Carrefour Vacances »**, les 4 et 5 novembre, Place des Cocotiers,

> **L'annuaire** édité par la Province Sud et distribué dans les écoles et les collèges,

> Les **services « jeunesse »** des 3 provinces, des mairies, du gouvernement de Nouvelle-Calédonie,

> Auprès de votre **comité d'entreprise ou amicale**,

> **Grâce au bouche à oreille** : interrogez votre entourage.

> Inscription de l'été à compter du mardi 3 novembre.

Notre projet éducatif et les projets pédagogiques des séjours que nous organisons, sont consultables à tout moment et une copie peut vous être faite sur simple demande. Si vous ne connaissez pas encore notre association, vous pouvez consulter les Directions de la Jeunesse et des Sports de Nouvelle-Calédonie et des Provinces.



PARTIR, C'EST PAYER UN PEU... OU BEAUCOUP !

Tous nos tarifs sont étudiés au plus juste afin d'en faciliter l'accès à tout public.



Les enfants boursiers de la :

- 1 Province Sud** sont pris en charge à hauteur de :
 - > 12 000 F par semaine en centre de loisirs (participation financière obligatoire des familles de 1 000 F par semaine)
 - > 4 000 F par jour en centre de vacances (participation financière des familles obligatoire de 2 000 F par semaine) sur présentation de l'attestation de bourse 2015.
- 2 Ville de Nouméa** : se renseigner au CCAS, tél. : 27 98 29 (justifier du quotient familial, retirer un dossier, attendre la réponse de la commission).
- 3 Ville de Dumbéa** : « PASS-LOISIR » 80 places réservées chaque été pour les 11/16 ans en camps. Se renseigner auprès de la mairie (justifier du quotient familial).

Si vous pensez pouvoir bénéficier d'aides, renseignez vous auprès de la CAFAT, des comités d'entreprise, du CCAS de votre commune, des associations caritatives, JPA, etc. L'association accorde aussi de large facilités de paiement par chèques différés.

Autant d'enfants que d'attentes

LE SAVIEZ-VOUS ?

Un enfant passe en moyenne par an : 900h à l'école, 900h en famille et 2000h de temps « libéré » dont les accueils de loisirs !!



Pour quel enfant, à quel âge, combien de temps et dans quelles circonstances ? Que de questions avant de le laisser partir pour la première fois !

ÊTRE ENSEMBLE, C'EST TOUT !

Ah ! Les colonies de vacances ! Tous ceux qui y sont allés en gardent un souvenir impérissable, et les autres s'en font une image plus ou moins exacte...

Mais les enfants ont changé et les colonies aussi. Afin de s'adapter aux nouvelles exigences des jeunes, elles ont su évoluer pour proposer de nouvelles formes d'hébergements et de séjours. Elles offrent une multitude d'activités sportives et culturelles, et permettent aux enfants et aux jeunes d'apprendre à vivre avec les autres, de gagner en autonomie. Avant tout, elles sont l'occasion de partager des émotions avec de

nouveaux amis, que ce soit pour une journée ou plusieurs semaines ! Avec ce guide, trouvez les réponses aux questions que vous vous posez ainsi que la formule qui saura donner à vos enfants leurs plus beaux souvenirs de colos !

TANT D'ENFANTS...

Chaque année en Nouvelle-Calédonie, plus de 37 000 enfants et jeunes sont accueillis dans 270 accueils de loisirs et 150 colonies de vacances.

Il n'y a pas d'âge idéal pour partir en colo, l'important est d'en parler avec l'enfant avant de l'inscrire. Le mieux étant bien sûr que l'enfant soit lui-même demandeur ou, au moins, accepte l'idée avec plaisir. Quant à savoir si l'enfant doit partir seul ou avec un ami, un frère ou une sœur, là encore, c'est une question d'individu : un copain peut aider à accepter la séparation d'avec les parents. Mais l'éloignement peut aussi aider l'enfant à s'ouvrir aux autres et à gagner en autonomie...

...ET TANT DE DIFFÉRENCES!

Différence d'origine ou de milieu, valides ou handicapés, tous les enfants se retrouvent en colonie et c'est justement ce qui en fait la valeur. Pour beaucoup, c'est souvent une première expérience de vie collective. Et chacun y trouve un enrichissement irremplaçable.



"Handicap"

Chaque année, l'association accueille près de 80 enfants et jeunes handicapés dans ses centres de loisir, en colonie et même en animation, afin de leur faire vivre une expérience éducative originale. Nous sommes convaincus que le temps des vacances est un moment privilégié et essentiel pour l'épanouissement personnel. Car une colo, bien préparée, peut être un formidable moyen d'ouverture pour l'enfant et une opportunité pour ses parents de lui faire découvrir des ressources insoupçonnées. Prenez contact avec nous afin de déterminer si le séjour ou le centre est bien adapté au niveau d'autonomie de votre enfant et de choisir la solution qui prendra le mieux en compte ses centres d'intérêts et son rythme. Nous ferons ensemble un dossier d'« intégration active ».

**> Contact pour rendez-vous :
Nadine Fontenelle, coordinatrice.**



Autant de colonies que d'envies

Pendant 5 jours, 12 jours ou 2 semaines, en petit ou en grand groupe, pendant l'été ou durant les petites vacances : les colonies, c'est toute l'année, pour tous les âges et toutes les envies. Selon la période et vos attentes, à vous de choisir !

LES SÉJOURS DE VACANCES : LES « COLOS »

Ouverts aux jeunes de 6 à 17 ans, ils peuvent durer de 5 jours et 4 nuits à plus de 2 semaines, et réunir de 10 à plusieurs dizaines de participants. Ils ont lieu pendant les vacances scolaires. Ils se déroulent dans une structure, en tribu ou en camping, en bord de mer, en brousse, dans la chaîne ou à l'étranger et peuvent être fixes ou itinérants en bus, en vélo, en bateau et pourquoi pas à pieds !!



LES ACCUEILS DE LOISIRS : LES « CENTRES DE LOISIRS »

Ils fonctionnent pendant les vacances scolaires pour les enfants de 3 ans (scolarisés) à 13 ans et plus si le projet est adapté aux ados, et aussi durant les mercredis. Ils sont situés dans des locaux conçus pour recevoir des enfants (écoles, structures adaptées, complexe hôtelier...).



ATTENTION, CYCLONE ET TSUNAMI

- > **En camps :** le plus important pour nous, c'est la sécurité de votre enfant. Tout a été prévu d'avance : rapatriement vers des structures en dur sécurisantes, les repas, l'eau, les divertissements. Nous vous demandons donc de ne pas téléphoner directement sur le camp, les communications sont souvent impossibles ou interrompues et les équipes fort occupées à autre chose que de répondre aux appels des parents.
- > **En centres de loisirs :** les enfants ne sont plus accueillis en alerte 1. Si celle-ci est déclenchée dans la journée, il faut venir les récupérer au vite. En alerte 2, les centres sont fermés.
- > **Conseils :** tenez-vous informés par les médias, nous faisons régulièrement des communiqués. Contacter le bureau de l'association qui assure des permanences. En toutes circonstances, soyez rassurés, vos enfants sont en sécurité !!



TOONY'S Biscochoc

Le goûter qui régale les enfants

Suggestion de goûter équilibré :

- Deux barres Toony's
- Une tranche de pain
- Un jus de fruit ou un fruit frais

Découvrez toutes nos gammes à notre boutique d'usine

7 rue Nobel à Ducos
Tel : 28 95 36

Ça va nous faire des vacances !

Apprendre à se débrouiller et à choisir ce que l'on aime : c'est fou ce que les colos apportent aux enfants... et aux parents !



DU CÔTÉ DES JEUNES

Chouette, on part en colo ! Ça va être l'occasion rêvée de :

- > **Rencontrer d'autres jeunes** et découvrir d'autres cultures, d'autres milieux, un autre mode de vie,
- > **Se faire de nouveaux amis** et participer à des projets collectifs inédits,
- > **S'amuser**, découvrir et pratiquer des activités ludiques, sportives et de pleine nature, de création et d'expression,
- > **Être acteur de ses vacances** et de ses loisirs, prendre des décisions collectives qui sont les premières expériences de la citoyenneté,
- > **Changer de rythme**, faire ce que l'on aime mais aussi se reposer, rêver...

DU CÔTÉ DES PARENTS

Accueils de loisirs ou séjours de vacances, les parents aussi prennent des vacances et en profitent pour :

- > **Rencontrer ou échanger** avec d'autres parents, qui se posent les mêmes questions,

> **Découvrir** leur enfant sous un nouvel angle, dans un nouveau cadre et avec de nouvelles capacités,

> **Apprendre** à se séparer de leur enfant pour le laisser grandir loin d'eux, lui faire confiance et lui permettre de vivre de nouvelles expériences,

> **Profiter** de quelques jours ou quelques semaines pour « souffler » un peu et se retrouver en couple, en toute tranquillité. Sans oublier que c'est aussi un moyen de garde sûr et épanouissant pour toute la famille ! Ne ratez pas la réunion d'infos du **lundi 21 décembre au Château Royal**.

LA COLO, CE N'EST PAS QUE POUR LES PETITS !

Les ados aussi ont leurs séjours de vacances qui offrent une bonne occasion de partir avec les copains sans les parents, tout en étant encore encadrés par des adultes. L'idéal pour apprendre à organiser ses vacances (préparatifs, cuisine, règles de vie en commun...) et se consacrer à sa ou ses passion(s).



PAROLE D'ENFANT

J'AI PEUR DE PARTIR !

Même si tu ne l'as pas vraiment choisi, c'est toi qui vas y gagner !
D'abord, parce que tu vas profiter d'une certaine indépendance et d'un nouvel espace de liberté.

Et puis, bien sûr, tu vas pouvoir pratiquer de nouvelles activités que tu n'aurais peut-être pas pu essayer ailleurs, et partager ainsi des émotions fortes ! De quoi vouloir retourner en colo dès les prochaines vacances...

Si tu as des doutes ou des appréhensions, c'est normal, parles-en avec tes copains qui sont déjà partis ou avec tes parents. Il n'y a pas de questions bêtes !

L'AVIS DES ANIM'

Premier départ, premières angoisses ; la séparation est parfois difficile... au moins les premiers instants ! Car très vite, les enfants comme les parents s'installent dans leur nouvelle existence plus facilement que l'on ne croit. Cependant pour les enfants les plus timides, si les premiers moments sont délicats, l'expérience peut-être une vraie révélation et l'occasion de grandir et de s'affirmer ! Pour cela, le choix du séjour est primordial : pour un premier départ, il vaut mieux choisir un séjour court (5 jours), avec un effectif réduit et offrant un cadre plus familial.



Libérez-vous des contraintes administratives liées à votre personnel !

La spécialiste de la paie



6 rue de Barleux - Centre ville
BP. 8669 - 98807 Nouméa - Cédex
Tél. : 24 23 76 - Fax : 24 23 77
contact@aaa.nc - www.aaa.nc

À choisir avant de partir

Pour être sûr de ne pas se tromper de colonie, autant se poser les bonnes questions avant de réserver.

QU'EST-CE QUE JE VEUX FAIRE ?

En fonction de ses goûts et de son caractère, l'enfant ou l'adolescent préférera un séjour sportif, culturel, créatif ... ou tout ça à la fois !

À vous – et à lui ! – de choisir, entre :

> **Les séjours à thème :** (séjour colo ou en tribu, en brousse ou aux îles, en Australie ou en Nouvelle-Zélande)

> **Les séjours consacrés à une ou plusieurs activités :**

- **sportives :** en centre (équitation, va'a, judo, escalade, aérobic, yoga, hand, bowling, golf, wave-board...) ou en camps (accrobranche, spéléo, apnée et plongée, kayak, SUP...),
- **scientifiques** (découverte de la nature, expériences...),
- **culturelles** (théâtre, chant, danse, percussions, sculpture pierre a savon, fabrication d'instrument de musique, visite de sites...),
- **créatives** (poterie, peinture, origami...).

L'activité dominante occupe alors une part importante du temps, mais n'empêche pas la pratique d'autres activités !

> **Les séjours itinérants** (camps itinérants à vélo, à pieds, en minibus ...).

OÙ ?

Des vacances aux îles, en brousse, à l'étranger ? Les séjours de vacances se déroulent partout en Nouvelle-Calédonie, mais aussi en Nouvelle-Zélande et en Australie. On trouve essentiellement deux modes d'hébergement en séjours de vacances :

> **Le « camping » :** Les jeunes sont hébergés sous des tentes (4, 6 ou 8 personnes) ou dans des cases traditionnelles (10 à 20 personnes)

> **Les structures en « dur »** sont des établissements à vocations diverses durant l'année : centres d'accueil, centres de vacances, écoles, internats, hôtels...

AVEC QUI ?

La plupart des accueils sont mixtes, filles et garçons font chambre à part dès l'âge de 6 ans. Le plus souvent, les participants ont le même âge à 3 ans près. Il arrive que plusieurs tranches d'âge soient regroupées, mais les rythmes de vie et les activités sont toujours adaptés à l'âge de votre enfant.



SERITEX

SERIGRAPHIE & BRODERIE sur TEXTILE



LE PARTENAIRE DE VOTRE COMMUNICATION SUR TOUS TEXTILES

TRANSFERT :



Je produis
calédonien



T-shirts - Polos - Casquettes - Chemises
Sacs - Vêtements de travail...etc

SÉRIGRAPHIE :



BRODERIE :



TEL : 28.11.42
WWW.SERITEX.NC

Email : seritex@canl.nc

Télécopie : (687) 28.75.70

NOTRE ADRESSE :

10, rue Seguin
- Z.I DUCOS B.P.435 -
98845 Nouméa Cedex

NOS MARQUES :

Kariban

GILDAN

STENCIL

identitee
temporary digital printing

BC
COLLECTION

OCEAN
CLUB

Best



NOS COLLECTIONS :

24 heures à la colo

Une journée en colonie, c'est une journée bien remplie, avec des jeux, de nouvelles expériences, mais aussi du temps libre.

RÉVEIL EN DOUCEUR

Petit-déjeuner échelonné avec les copains, toilette quotidienne, rangement des tentes, de la chambre ou de la case, les matins se passent en douceur, au rythme des enfants.

ACTIVITÉS BIEN DOSÉES

Ensuite les activités de la journée s'organisent, en fonction des âges et des envies des enfants. Les enfants se reposent un moment après le déjeuner et la sieste n'est pas interdite !!! Pour tous, des temps libres sont prévus pour lire, se reposer, discuter avec les copains sous le regard discret des animateurs, ou temps de paroles et d'échanges avec eux.

REPAS ÉQUILIBRÉS

Les repas sont des moments d'échange et d'apprentissage de la vie collective (mettre le couvert, se servir, débarrasser...). Préparés sur place, livrés par un traiteur ou confectionnés par les enfants eux-mêmes si prévu dans le projet pédagogique, ils sont soumis à une réglementation stricte et contrôlée par le SIPRES ou le SIVAP ; les menus respectent les régimes alimentaires particuliers dans la mesure du possible.

L'HEURE DU COUCHER

Le soir, après la veillée (jeux, soirées à thème, boums ...), on se retrouve avec les copains sous la tente, dans le dortoir ou dans la case (de 4 à 20 places), ou même en bivouac, à la belle étoile. Un adulte dort toujours à proximité du lieu de couchage.



PAROLE D'ENFANT

AÏE, J'AI MOUILLÉ MON LIT !

L'AVIS DES ANIM'

Pas de panique, les animateurs savent arranger ça en toute discrétion. Si ça t'arrive souvent, tes parents peuvent prévenir l'équipe et prévoir une paire de draps et un pyjama supplémentaires.





Le linge

Un inventaire du linge est fait à l'arrivée sur le camp et au départ afin de limiter les pertes ou échanges. Pour les séjours de plus de 5 jours, l'entretien du linge est assuré et les enfants y participent eux-mêmes. Il est conseillé de prévoir du linge qui ne craint pas trop et d'éviter les marques. Un sac est remis à tous les enfants partant en camp au cours de la réunion préparatoire.

PAROLE D'ENFANT

J'AIME PAS LES BROCOLIS !!!

L'AVIS DES ANIM'

Les goûts alimentaires, ça ne se discute pas... Mais ça peut s'éduquer ! Si un enfant refuse certains aliments, les animateurs lui proposent de goûter sans jamais le forcer et veilleront toujours à ce qu'il s'alimente correctement. Notre association participe à la prévention des risques liés à la malbouffe : les bonbons, les friandises, les boissons sucrées, sirops... sont proscrit de nos centres. Du lait et des jus de fruit frais, des fruits sont régulièrement proposés aux goûters.

Viens prendre l'air en centre de loisir

Plus proche, plus court et accessible même aux plus jeunes, l'accueil de loisirs à la journée permet également un bon apprentissage de la vie sans les parents et avec d'autres enfants.

DES JOURNÉES BIEN PRÉPARÉES

Comme pour les séjours, il est important que les enfants soient bien préparés et même demandeurs. Dans tous les cas, nous vous expliquons, par document remis lors de l'inscription ou au cours de la réunion d'information, comment se déroulera la journée et prévenir les risques d'anxiété.

Côté pratique, selon les activités et les sorties prévues, l'équipe d'animation peut vous demander de préparer un équipement spécial (maillot de bain, baskets, casquette...) et un petit sac à dos dans lequel l'enfant pourra ranger ses affaires.

ET UN RYTHME BIEN ADAPTÉ

Les enfants sont accueillis, selon les centres, entre 7h et 8h30 et récupérés à partir de 16h jusqu'à 17h mais les activités se déroulent entre 8h et 16h : avant et après les enfants se reposent, lisent, jouent sous la surveillance d'un adulte.

Un petit déjeuner est proposé aux petits de 3 à 6 ans sur certains centres maternels, ce qui leur permet de pouvoir arriver jusqu'à 8h30.

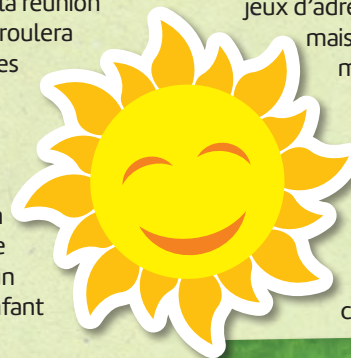
Comme en colonie, nos équipes d'animation respectent le rythme de votre enfant et proposent des activités variées (activités manuelles et créatives, physiques et sportives, jeux d'adresses, de stratégie, de ballons...)

mais aussi des sorties (cinéma, piscine, musées, visites d'entreprises...).

Certains projets peuvent également s'étaler sur plusieurs jours, comme la préparation d'un spectacle ou d'une exposition, la réalisation d'un journal ou film, impliquant un travail collectif où chacun a un rôle à jouer. Les activités sportives commencent le mardi en général.

COMME EN 2015

Cette année, nous proposons aux parents la possibilité d'inscrire leurs enfants dans les activités des mercredis (centres de loisirs en discontinu) SEULEMENT pour les journées dites pédagogiques ou conseil de cycle, en général 10 par an. Se renseigner auprès du secrétariat.



isirs !

Le Périscolaire

Les accueils de loisirs peuvent être associés à l'accueil périscolaire, qui reçoit les enfants avant l'ouverture et après la fermeture des écoles, avant et après les repas.

Notre association accueille les enfants les mercredis après-midi et les mercredis pédagogiques. Depuis la rentrée 2015 les enfants sont accueillis dans trois écoles sur Nouméa et dans quatre écoles sur Dumbéa. Des activités culturelles et sportives sont proposées, un thème exploité par période. Nous proposons une formule avec le déjeuner, les goûters et le transport. L'inscription est valable pour la période (6 à 8 mercredis). Le prix est fixé en fonction du nombre de mercredis et réparti sur cinq périodes.

Le nombre d'enfants accueillis étant limité, nous vous conseillons d'inscrire vos enfants le plus tôt possible des le mois de décembre 2015.

Afin que vous n'ayez pas à vous déplacer à chaque période, vous pourrez régler à l'avance (en plusieurs chèques si besoin). La place de votre enfant sera ainsi assurée.



LE SAVIEZ-VOUS ?

L'idée « que les enfants se portassent à la campagne » date de ... l'été 1794, An II de la République !! Proposition faite par le citoyen Louis Portiez à la tribune de la convention !!



À quoi on joue ?

L'immense avantage de la colonie par rapport aux vacances en famille, c'est qu'il y a toujours quelqu'un pour jouer ou pratiquer une activité !

DES ACTIVITÉS PLEINES D'IDÉES...

Les enfants ont chaque jour le choix d'activités adaptées à leur âge, pratiquées sous la vigilance de l'animateur. Les équipes mettent en place des ateliers et des espaces permanents : les enfants s'y rendent et y restent le temps qu'ils veulent en fonction de leurs envies et de leur intérêt.

- > Des activités manuelles et créatives, physiques et sportives...
- > Des jeux d'adresse, de rapidité, de stratégie, d'observation, des jeux de mains, de ballons...
- > Des sorties : cinéma, piscine, musées, sites institutionnels...
- > La préparation d'événements (kermesse, spectacles, visites de sites, randonnées...),
- > Et bien sûr, les irremplaçables veillées !



PAROLE D'ENFANT

J'AIME PAS LE BRICOLO ET LA BALLE AU PRISO !!!

L'AVIS DES ANIM'

C'est vrai qu'en colo, on n'a pas toujours le choix, mais très souvent les décisions sont prises en commun et le programme de la journée est choisi par les enfants. C'est une bonne façon d'apprendre à vivre en groupe. Les animateurs te proposeront des ATELIERS : bricolage, expériences, cuisine... (activités qui nécessitent la présence d'un adulte) et des ESPACES PERMANENTS : lecture, jeux de société avec les copains, buller... : tu pourras y aller quand tu veux et y rester le temps que tu souhaites, à toi de laisser sa place propre et rangée quand tu décides de partir. Toutefois, si une activité te déplaît, essaie de trouver une astuce pour y participer autrement. Propose d'être arbitre plutôt que participer au match, joue les responsables des fournitures si tu ne te sens pas l'âme d'un peintre !





NOUVEAU
découvrez nos
MENUS
SANTÉ

En collaboration
avec le centre
spécialisé de
l'Obésité & du
Surpoids et sa
diététicienne
Aurore Genty



14 Menus au choix à découvrir

Nouveauté

- Menu Basses calories
- Menu Diabétique
- Menu cholestérol - Hypertension
- Menu dietetiques

Menus traditionnels

- Menu resto diet
- Menu Classique
- Menu Végétarien
- Menu Basses Calories
- Menu Gourmet
- Menu Gastro Mômes
- Menu Resto Bureau
«Minceur» et «Gourmand»
- Menu Duo
- Menu à la Carte



Livraison sur Nouméa et Grand Nouméa

Inscription auprès de Tatiana - contact@lfg.nc
Tél. : 28 55 24 - Fax : 28 55 22

 lfg.nc
www.lfg.nc



Derniers préparatifs avant le départ

Ça y est, le départ approche et les derniers préparatifs sont en cours. Pas de panique, tout est prévu !



QUAND EST-CE QU'ON PART ?

Pour que tout se passe bien, autant prendre un peu d'avance pour penser à la valise (un trousseau est remis aux familles) et associer votre enfant aux préparatifs. Balisez bien le terrain, expliquez-lui comment cela va se passer et laissez-le faire sa valise. On n'imagine pas à quel point il est important d'emporter avec soi son objet préféré ! Et pour l'irremplaçable « souvenir de vacances », vous pouvez donner de l'argent de poche ; si les enfants sont encore petits, les animateurs garderont l'argent et aideront les enfants à gérer leurs petites dépenses. Mais le choix des cadeaux-souvenir leur reviendra !

C'EST QUAND QU'ON ARRIVE ?

Pour le transport jusqu'à la colonie, comme pour les déplacements durant le séjour, l'association fait appel à des professionnels (bus, bateaux, avions) qui respectent la réglementation en

PAROLE D'ENFANT

JE VEUX MON DOUDOU !!!



Doudou, jeux et jouets préférés : si je les emporte, est-ce qu'on va se moquer ?

L'AVIS DES ANIM'

Le truc ? Glisse les objets dont tu es le moins sûr dans une poche intérieure : tu verras bien une fois sur place si c'est le bon moment pour les sortir... Evite aussi d'emporter des objets de valeur ou vêtements de marque, il serait dommage de les perdre ou les abîmer, et tu seras ravi de les retrouver en rentrant !

Par contre tu éviteras d'emporter des jeux électroniques et ton téléphone portable, ils ne sont pas autorisés.

Au retour, un DVD par enfant ou fratrie est gravé avec toutes les photos et films souvenirs, à récupérer au secrétariat de l'association (ou sur clé USB et disque dur externe, à fournir).

vigueur. Une équipe d'encadrement est présente durant tout le trajet et gère les soucis éventuels (mal des transports...). Au retour des colos des îles, ne pas appeler le bureau de l'association mais directement la compagnie aérienne ou maritime, les secrétaires ne peuvent pas répondre à tous les parents !!!



PRENDRE LE BON COURANT...
 ...ET CHOISIR LE FORFAIT QUI VOUS CORRESPOND.



La BNC lance les forfaits Azur, Indigo et Turquoise (offres groupées de services). Choisir son forfait à la BNC, c'est se simplifier la vie tout en faisant des économies !*

* Offres soumises à conditions susceptibles de variations.



**Banque de
 Nouvelle Calédonie**
La banque, en mieux.

BANQUE DE NOUVELLE CALÉDONIE S.A. au capital social de 9.843.480.000 F. CFP - RCS Nouméa 74B047688 - Ridet 047 688 001 - Siège social : 10 avenue Foch - BP L3 98849 Nouméa Cedex Nouvelle-Calédonie. Intermédiaire en assurances - assurance professionnelle et garantie financière conformes aux articles R 514-15 et R 530-11 du Code des assurances - Tél : (687) 25 74 00 - Fax : (687) 27 41 47 - Courriel : contact@bnc.nc - Octobre 2015

Particuliers ou Professionnels

Vente Réparation Entretien
 PC Fixe, Ordinateur Portable, Mac

Site Internet,
 Logiciels 100% Calédonien

Sur Mesure ou sur Catalogue

Gestion Commerciale
 Devis, Factures, Clients, Articles,
 Gestion de Stock, docs Comptable
 100% Calédonien
 Accès en ligne
 à partir de 5900Frs / Mois



**NOUVELLE
 CALEDONIE
 INFORMATIQUE
 SYSTEME**

76.44.17
23.67.00



58 Rue de Papeete - Ducos

Même les loisirs ont leur règlement

Colonie ou accueil de loisirs, nos équipes partagent une même exigence pour rassurer les parents et enchanter les enfants.



DES ÉQUIPES TRÈS ENCADRÉES

Nos centres font l'objet de contrôles réguliers et doivent avoir une habilitation d'ouverture du gouvernement de la Nouvelle-Calédonie et des provinces. Ils respectent la législation en vigueur qui régit l'ouverture, l'encadrement, les conditions d'accueil, les locaux, les modalités d'hébergement, l'hygiène et la santé, l'alimentation, la pratique des activités physiques et sportives, la qualité éducative, la pédagogie... Pour connaître la législation et la réglementation en vigueur, contactez la direction de la jeunesse et des sports de la Nouvelle-Calédonie et des provinces.

ET UN ENCADREMENT BIEN ORGANISÉ

L'équipe d'encadrement est constituée :

- > D'un directeur(trice) diplômé(e). Il peut être accompagné d'un adjoint(e) en cours de formation,
- > De plusieurs animateurs(trices) diplômé(e)s ou en cours de formation, au moins pour 50 % d'entre eux,

- > De jeunes aides animateurs âgés de 16 à 17 ans et venant en appui sur des groupes,
- > D'un ou plusieurs assistants sanitaires,
- > D'un ou plusieurs surveillants de baignades,
- > Le taux d'encadrement minimum est d'un animateur pour huit enfants âgés de moins de 6 ans, un pour dix enfants âgés de 6 à 12 ans et un animateur pour douze jeunes de 12 à 18 ans. Certaines activités physiques et sportives (escalade, canyoning, équitation, plongée...) sont encadrées par des titulaires d'un diplôme ou brevet d'état spécifique.

LES RÈGLES DE VIE

Les interdits et le non négociable sont clairement expliqués aux enfants et aux jeunes et une charte de bon comportement établie dès le début du centre entre l'équipe d'adultes et le groupe d'enfants. Dans certains cas, le renvoi peut être envisagé ; la décision appartient à l'équipe et à l'organisateur et reste, malgré tout exceptionnelle.



Pièces à fournir

	Photo	Certificat Médical*	Brevet de natation	Carte d'identité**	Passeport	Autorisation sortie Territoire***	Attestation de Bourse 2015
Centre de loisirs	X	X					X
Poé	X	X	X				X
Lifou Maré Ouvéa Île des Pins	X	X	X	X			X
Xtrême	X	X	X****				X
Ski en NZ	X	X			X	X	X
Australie	X	X	X		X	X	X

LA COLO, C'EST LA SANTÉ ?

Oui, et une santé assurée : chaque équipe comprend au moins une personne formée aux premiers secours (AFPS ou PSC1). Si l'enfant suit un traitement, l'assistant sanitaire (AS) surveille la prise en charge des médicaments. Il contrôle l'hygiène, l'alimentation et suit les relations avec les instances médicales (médecins, hôpitaux, dispensaire...). En colo et en cas de problème, un médecin est appelé et les parents immédiatement informés. En centre de loisirs, les parents viennent récupérer l'enfant au plus vite.

Pour tout traitement médical, une ordonnance nominative doit être obligatoirement fournie ainsi que les médicaments dans leur boîte d'origine. ATTENTION : l'« AS » n'est pas un médecin ni un infirmier, il est seulement là pour dispenser les premiers soins et être le relais avec les professionnels de santé et les parents.

ET POUR FAIRE PLAISIR AU DR QUENOTTES...

Pas de jour sans brossages des dents, il est donc fortement conseillé de ne pas oublier sa brosse à dents et son dentifrice !!! Même les animateurs !!!



- > *Le certificat médical doit mentionner : aptitude à la vie en collectivité ou en camp, à la pratique d'activités physiques, sportives, nautiques et la pratique du ski pour la Nouvelle-Zélande, vaccinations à jour.
- > **Carte Nationale d'Identité ou passeport.
- > ***Autorisation de sortie du territoire à faire en mairie par les 2 parents (ou tuteurs) sur présentation du livret de famille ou acte précisant la garde de l'enfant. Faire préciser les dates de séjour et le nom de la directrice : Mme Nadine FONTENELLE.
- > **** Attestation d'aptitude à l'apnée et à la plongée en bouteille.
- > Cotisation obligatoire de 1500 F par famille et par an.
- > Frais d'annulation : 3 000 F en centre de loisirs – 6 000 F en camps – 10 000 F Australie et Nouvelle-Zélande (cf. conditions particulières de vente des séjours à l'étranger).
- > Carnet de santé le jour du départ, conseillé.
- > Les enfants inscrits sur le dispositif « été 2016 avec la Ville de Dumbéa » doivent fournir une attestation de domicile (quittance de loyer, CDE, EEC...).
- > Prise en charge financière des enfants boursiers sur présentation de l'attestation de bourses 2015, Province Sud.
- > Activités, départs, retours et prestations sont donnés à titre indicatif et peuvent être modifiés pour des raisons indépendantes de notre volonté.

Comment s'inscrire ?



LE SAVIEZ-VOUS ?

1882, date de la première colonie organisée en métropole dans le cadre de l'œuvre protestante des « Trois semaines », 79 jeunes filles découvrent la Bourgogne et La Loire.

Votre choix de séjour est fait ?

- > **Vous nous appelez** au 254 054 pour savoir s'il reste de la place sur le centre ou camp ou vous consultez notre site internet : www.lesvillagesdemagenta.asso.nc
- > **Vous passez** au bureau de l'association. Si l'enfant est déjà inscrit dans notre fichier informatique, cela ne prendra que quelques minutes. S'il ne l'est pas, consacrez-nous 10 à 15 minutes.
- > **Le paiement** du séjour doit être réglé en totalité à l'inscription, nous accordons des facilités par chèques différés.
- > **Vous signez** après l'avoir lu, un contrat de vente et le règlement intérieur pour les camps et les voyages à l'étranger, une copie vous sera remise.




Les déductions sont faites immédiatement sur présentation de vos coupons CAFAT (nombre de bons accordés limité) ou attestation de bourses 2015 (province Sud) ou toute autre aide (bon JPA, CCAS, ALVM) ou prise en charge DPASS, ASE, CCAS...

- > Il vous est demandé de **fournir au plus vite les pièces obligatoires** pour compléter le dossier de votre enfant : une photo format identité, un certificat médical de moins d'1 an **précisant : aptitude à la vie en collectivité, à la pratique d'activités physiques, sportives, nautiques la pratique du ski pour la Nouvelle-Zélande, et vaccinations à jour** ; le brevet de natation de 50 m pour certains camps ; l'autorisation de piscine (centres Perraud et Carlier), la fiche navette (centre Kuendu-Beach) ; si besoin, les décharges de responsabilité si une autre personne que vous doit récupérer les

enfants dans les centres ou à l'arrivée des camps ; le passeport, l'autorisation de sortie du territoire et l'argent de poche en dollars (Australie et Nouvelle-Zélande) ; la carte d'identité ou passeport pour les camps aux îles (**OBLIGATOIRE**).

- > **Il vous sera remis un document** précisant le fonctionnement du centre (horaires, téléphone, activités...) et la date de réunion préparatoire du camp (présence du participant, de ses parents ou du tuteur **OBLIGATOIRE**).
- > **Le jour du départ du camp**, un document vous est remis précisant le jour et l'heure de retour prévus, le numéro de téléphone du directeur et les heures d'appel conseillées.

AUCUNE INSCRIPTION NE SERA FAITE PAR TÉLÉPHONE OU PAR MAIL



Conçus pour les jeunes, nos séjours sont déclarés auprès de la Province Sud, la Direction de la Jeunesse et des Sports de Nouvelle-Calédonie, la Mairie de Nouméa, le SIPRES (services vétérinaires) ce qui implique le respect des normes en vigueur tant au point de vue pédagogique, sanitaire que de la sécurité. Les jours, heures, moyens de transport et activités sont donnés à titre indicatif et peuvent être modifiés ou annulés pour des raisons indépendantes de notre volonté et sans que nous en soyons tenus pour responsables : intempéries, problèmes de transport, maladie, contagion etc. Les équipes d'encadrement sont sélectionnées avec rigueur. Chacun doit avoir fourni à l'association les originaux de ses diplômes, un certificat médical de non contagion et un extrait de casier judiciaire.

S'inscrire : les inscriptions sont prises dans la limite des places disponibles et selon l'âge de l'enfant. Elle n'est effective que lorsque le dossier est complet et entièrement payé (voir pièces à fournir, document remis à l'inscription). Les inscriptions se font exclusivement soit au bureau de l'association, soit au « Carrefour Vacances », soit dans les maisons de quartiers pour les familles relevant du dispositif « aide aux vacances » du SVQ de la mairie de Nouméa. Et dans la limite des places réservées par le dispositif « vacances été 2015 » de la mairie de Dumbéa.

Prix du séjour : les prix indiqués sont forfaitaires et donnés à titre indicatif pour l'ensemble de nos séjours. Ils peuvent être soumis à variation à la hausse ou à la baisse en fonction des taux de change, du coût des transports, des différentes taxes afférentes aux prestations offertes et indépendant de notre volonté. Seul le prix indiqué lors de l'inscription et figurant par conséquent sur votre facture, fera foi en cas de contestation. Sont inclus dans les frais : l'hébergement et la pension décrits dans le programme, les activités, visites, excursions prévues dans le projet pédagogique et proposées par l'équipe d'animation et /ou contenues dans le guide, l'encadrement (sauf AVS dans le cadre de vacances adaptées), les voyages sauf indications contraires, les déplacements en cours de séjour, l'assurance responsabilité civile, rapatriement et individuelle accident.

Ne sont pas inclus : les achats personnels ainsi que les activités non prévues au programme, les frais médicaux (à rembourser au retour), l'assurance annulation.

Aides aux vacances : les organismes suivants peuvent verser des aides couvrant tout ou partie du séjour (se renseigner auprès d'eux directement) : CAFAT, JPA, les communes de Dumbéa (fournir une attestation de domicile) et de Nouméa (dispositifs aide aux vacances), enfants boursiers des provinces sud et nord (fournir l'attestation de bourse 2014), ASE, DPASS (voir les assistantes sociales), CCAS, les comités d'entreprise, les associations caritatives, les clubs de service. Dans tous les cas, le justificatif de prise en charge doit être fourni au moment de l'inscription.

Modification ou annulation du séjour : ALVM se réserve le droit d'annuler ou de modifier tout ou partie du séjour si les circonstances l'exigent et indépendamment de sa volonté : manque d'effectif, transports, intempéries,

cyclone, maladie, contagion... Dans ce cas, un autre séjour équivalent sera proposé ou le remboursement intégral des sommes versées.

Désistement ou annulation du fait de l'inscrivant : tout désistement ou annulation doit se faire le plus rapidement possible et être confirmé par courrier recommandé à l'association ou par mail. Dans tous les cas, des frais de dossier seront retenus : centre de loisirs 3 000xpf, camps 6 000xpf, voyages à l'étranger 8 000xpf (pour ces derniers, voir conditions générales et particulières de ventes). Par la suite, le barème suivant s'appliquera (hors titre de transport non remboursable) :
30 à 21 jours avant le départ : 25 %
20 à 15 jours avant le départ : 50 %
14 à 9 jours avant le départ : 75 %
8 jours avant le départ : 100 %
Dans tous les cas, il sera retenu les frais de dossier sus mentionnés. La cotisation n'est pas remboursable. Aucun remboursement ne pourra être consenti pour un séjour écourté pour quelle que raison que ce soit (départ volontaire du vacancier, renvoi pour raisons impératives).


Frais de recouvrement : en cas de recours contentieux pour le recouvrement de factures impayées, il sera perçu des frais forfaitaires de dossier de 3 000xpf.

Responsabilité civile de ALVM : l'association « Les Villages de Magenta », 5 rue C. Péronnet, 98803 Nouméa, Nouvelle Calédonie a souscrit une assurance RC n° 112.464.115 auprès de MMA comportant des garanties au moins équivalente en étendue à celles prévues par les articles 20 à 25 du décret n° 94-490 du 15 juin 1994. L'association souscrit aussi une assurance spécifique pour les voyages à l'étranger (AVA assistance, Mondiale assistance...).

Responsabilité civile du vacancier : chaque vacancier doit être couvert par sa propre assurance. Tout dégât ou accident provoqué par lui-même sera donc à déclarer auprès de sa propre assurance.

Frais médicaux : les frais médicaux (médecin, pharmacie, soins infirmiers) sont à la charge des participants. Dans le cas où l'association avance ces frais, une demande de remboursement récapitulative sera adressée à sa famille ou son représentant légal à la fin du séjour (par téléphone, par fax ou par mail, ou remis en mains propres). A la réception du remboursement, les feuilles de maladies et factures afférentes seront remises ou envoyées.

Instructions de départ : la convocation et tous les renseignements sur le départ et le voyage sont communiqués oralement à l'inscription puis au cours de la réunion préparatoire parents-enfants-équipe (la date et l'heure sont précisées à l'inscription et un document remis). La présence du participant et d'un de ses parents ou tuteur à cette réunion est OBLIGATOIRE sous peine de voir annuler l'inscription. La liste du trousseau est donnée et commentée et un sac léger remis lors de cette réunion.



Enfants sous traitement médical au départ : la remise du carnet de santé est conseillé mais non obligatoire. Il sera conservé par le directeur et restera confidentiel. Pour les enfants sous traitement médical, fournir le jour du départ : l'ordonnance récente nominative, les médicaments dans leur boîte d'origine avec la notice, leur nom et la posologie écrits lisiblement dessus. Aucun médicament ne sera conservé par l'enfant, tout doit être remis à l'assistant sanitaire même les médicaments les plus anodins. Seuls les médicaments contre l'asthme (ventoline, maxair...) seront conservés par l'enfant et s'il sait parfaitement s'en servir. Au retour, une fiche du suivi sanitaire sera remise aux parents dans le carnet de santé. Ils auront connaissance ainsi de tous les soins prodigués à leur enfant durant le séjour.

Encadrement : tout le personnel d'encadrement ainsi que les prestataires de service et intervenants ont reçu des formations spécifiques (théorie et pratique) ou justifient de compétences nécessaires à l'encadrement des activités. Un animateur assure l'encadrement de 8 à 12 vacanciers suivant le projet pédagogique du séjour ou le degré d'autonomie des participants.

Aptitude au séjour : toute information pouvant nuire au bon déroulement du séjour doit être signalée à l'inscription et/ou lors de réunions ou rencontre avec l'équipe (problèmes de santé, familiaux, trouble du comportement, du sommeil, de l'alimentation, addiction, appareillage, allergies et contre-indications...). Dans tous les cas, l'association se réserve le droit de renvoyer le participant après en avoir informé la famille ou le tuteur. Dans ce cas, aucun remboursement ne sera consenti et les frais de rapatriement occasionnés par ce retour seront à la charge de la famille ou du tuteur.

Réclamations : les réclamations doivent être adressées par lettre recommandée avec accusé de réception au siège de l'association BP 14522 Nouméa 98803, et ce dans un délai d'un mois suivant la fin du séjour. Une réponse circonstanciée sera apportée par ALVM après avoir rassemblé les informations nécessaires.

Toutefois, la responsabilité de ALVM ne saurait être engagée en cas de perte, vols, détériorations d'affaires personnelles, espèces, objets de valeur que les vacanciers auront décidé d'emporter avec eux.

Acceptation : l'inscription et la participation à l'un de nos séjours impliquent tant de la part de la famille et/ou de son représentant légal assurant l'inscription, l'acceptation pleine et entière des présentes conditions ainsi que les règles des séjours.

Informatique et libertés : les informations communiquées sont indispensables à la prise en compte de votre demande ; elles donnent lieu à l'exercice du droit d'accès et de rectifications dans les conditions prévues par la loi « informatique et libertés » ; sauf refus de votre part, vos noms et adresses peuvent être utilisés par tous les services de l'association et à des fins non commerciales.

Les photos illustrant le guide de nos séjours ne sont pas contractuelles.

Les centres de loisirs

AUX COULEURS DE NOËL !

École Perraud - Magenta Aérodrome
3 À 13 ANS

17-18-19* décembre 2015
21 au 24 décembre 2015

Activités magiques autour du thème de Noël, le goûter avec le Père Noël... et surprises de Noël !!
> 9 000 frs les 3 jours / > 12 000 frs les 4 jours



*SAMEDI 19 DÉCEMBRE

Accueil des enfants assuré à Perraud

GRANDE FÊTE DE NOËL

Vide-grenier devant le centre Perraud (500 frs le stand)

- > Bourse aux jeux et jouets dans le centre
- > Animations danses et karaoké, Car Wash, stand de brochettes et gâteaux ...
- > Pour les enfants : châteaux gonflables, jeux, animations diverses,
- > Arrivée du Père Noël avec sa hotte de cadeaux, goûter de Noël pour les enfants des centres.



UN FEU D'ARTIFICE... D'ACTIVITÉS !

École Perraud - Magenta Aérodrome
3 À 13 ANS

28 au 31 décembre 2015

Activités arts plastiques « cartes de vœux » du monde, jeux, grande boum costumée du 31, ambiance et cotillons assurés !!
> 12 000 frs les 4 jours

UN ÉTÉ TOUT EN COULEURS !

École Perraud - Magenta Aérodrome
3 À 6 ANS

4 au 29 janvier 2016

Ateliers de créativité autour du thème de l'alimentation et l'hygiène : chants, danses, jeux, spectacle... mais aussi : poterie, piscine, initiations sportives, sorties...
> 13 500 F la semaine



UN ARC-EN-CIEL DE SPORTS

École Perraud - Magenta aérodrome
6 À 13 ANS

4 au 29 janvier 2016

Au choix, à l'inscription et selon la semaine.
Le matin : ateliers divers au centre (poterie, arts plastiques, jeux, initiations...), multisports (cricket, hand, basket, tennis, foot, pingpong, hockey, judo...), va'a ou kayak, escalade, équitation. **L'après midi** : grands jeux, piscine, baignades, sorties...
> Centre : 13 500 frs / > Multisport : 14 500 frs
> Va'a ou kayak : 15 500 frs / > Escalade : 15 500 frs
> Équitation : 16 500 frs / > Golf : 18 500 frs
> Cours de natation : 17 000 frs
> Bowling : 17 000 frs
Prix indiqués à la semaine

MILLE ET UNE COULEURS !

École Carlier - Faubourg
3 À 13 ANS

4 au 29 janvier 2016

Un « melting pot » d'activités artistiques et culturelles : danses, photo, poterie... mais aussi : initiations sportives, piscine, bowling, grands jeux...
> 13 500 frs la semaine



LES NOUVELLES 5 SORTIES

Départ de l'école Carlier et Perraud
5 lieux et 5 activités différentes aux choix des
enfants en début de semaine

8 À 12 ANS

4 au 8 janvier – 18 au 22 janvier

1^{er} au 5 février – 8 au 12 février 2016

Sorties et activités prévues : les parcs Fayard,
Carcassonne, Forestier, le Kuendu Beach. Grands
jeux patrimoine, chasse au trésor en ville, visites
de musées, skate parc, tir à l'arc, mini golf, water
slide, baignades et jeux de plage,... Il est prévu
une nuitée le jeudi soir, lieu à définir.

> 18 000 frs la semaine (avec une nuitée)

MON BEAU SAPIN

Kuendu Beach Resort – Nouville

3 À 13 ANS

21 au 24 décembre 2015

Ateliers magiques et goûter exceptionnel de
Noël, arrivés du Père Noël avec sa hotte de
cadeaux, mais aussi grands jeux, baignades, water
slide !

> 15 000 frs les 4 jours

AUX COULEURS DE L'ÉTÉ

Kuendu Beach Resort – Nouville

3 À 13 ANS

4 janvier au 12 février 2016

Water slide, grands jeux sportifs, nautiques, de
plage et de société, ateliers de création sur le
thème de l'alimentation et l'hygiène, baignades,
kayak et vélos nautiques !!! (Navettes assurées de
Magenta et centre ville).

> 15 000 frs la semaine



Les camps primaires



GRAINE DE BROUSSARDS

CAP de Poé – Bourail

6 À 12 ANS

11 au 15 janvier – 25 au 29 janvier
8 au 12 février 2016

Randonnées pédestres et VTT pour découvrir la nature de brousse, activités nautiques, grands jeux de plage, baptême de golf au Sheraton de Deva, les traditionnelles veillées !

> 27 000 F la semaine

Réunion préparatoire : mardi 5 janvier 2016

MERVEILLEUSE ÎLE DES PINS

Kapoume – Vao

7 À 13 ANS

16 au 23 janvier 2016⁽¹⁾
30 janvier au 7 février 2016⁽²⁾

Grande découverte du pays Kunié : visite de ses sites historiques et patrimoine, balade en pirogue, grands jeux de plage et les traditionnelles veillées... (voyage en Betico sauf retour du 23/01)

> 45 000 frs (moins de 12 ans)

> 50 000 frs (plus de 12 ans)

Réunion préparatoire : ⁽¹⁾mercredi 6 et ⁽²⁾jeudi 21 janvier 2016

SEA, SUN & FUN À LIFOU!

Tribu de Luecila

7 À 13 ANS

17 au 30 janvier 2016

Voyage en avion. Découverte culturelle de Lifou : visites aux chefferies, à la vanillerie, ateliers traditionnels, grands jeux, activités aquatiques et baignades, veillées... et fun !

> 72 000 frs (moins de 12 ans)

> 80 000 frs (plus de 12 ans)

Réunion préparatoire : jeudi 7 janvier 2016

MAGIC OUVÉA !!!

Hnyimëhë – Ouvéa

7 À 13 ANS

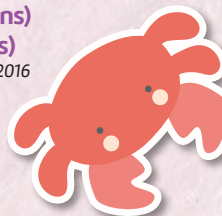
4 au 16 janvier 2016

Voyage en avion. Découverte culturelle d'Ouvéa : accueil à la chefferie, visite de la savonnerie, activités nautiques, ateliers traditionnels, grands jeux de plage, baignades, les traditionnelles veillées et... les magnifiques couchers de soleil d'I'ai !!!

> 72 000 frs (moins de 12 ans)

> 80 000 frs (plus de 12 ans)

Réunion préparatoire : mardi 22 décembre 2015



100% NATURE À MARÉ

Wabao – Maré

7 À 13 ANS

1^{er} au 13 février 2016

Voyage en avion. Découverte culturelle de Maré : visite à la chefferie, ateliers traditionnels, grands jeux, activités aquatiques et pêche traditionnelle, baignades, initiation cricket, veillées... et farniente !

> 72 000 frs (moins de 12 ans)

> 80 000 frs (plus de 12 ans)

Réunion préparatoire : mercredi 20 janvier 2016



Toutes les réunions ont lieu à 18h au centre Perraud. Présence du participant et d'un de ses parents ou tuteur OBLIGATOIRE.

Le camp ados

X'TREM AVENTURE !

Tour de Calédonie en mini bus pour 15 ados volontaires et motivés !
Pocquereux - Pouembout - Pouébo - Hienghène

14 À 17 ANS

4 au 15 janvier ⁽¹⁾ et du 1^{er} au 12 février ⁽²⁾ 2016

Tour de Calédonie en mini bus : accueil en tribu, randonnée équestre, acrobbranche, plongée, apnée, canoë-kayak, paddle, randonnée dans la chaîne... mais aussi, baignades mer et rivières, visites de sites spéléologiques, jeux, veillées, ateliers de sculpture et d'instruments de musique, l'aventure quoi !!!

> 75 000 frs

Réunions préparatoires : ⁽¹⁾mardi 29 décembre 2015 et ⁽²⁾mardi 26 janvier 2016

LE SAVIEZ-VOUS ?

La première colonie de vacances de Nouvelle-Calédonie fut organisée en 1952. Elle est dirigée par Mr Rabalan, chez Mme Kabar à Poindimié.



Les voyages



TREK EN NOUVELLE-ZÉLANDE

Tongariro National Park – Île du Nord
14 À 18 ANS

8 au 19 janvier 2016

Pour 12 ados volontaires et motivés !
Hébergement en back-packers au skotel
Whakapapa. Canyonning, rafting, kayak, spéléo,
randonnées, pêche à la truite, **et surtout le
Tongariro Crossing** avec un guide.

> **Prix à l'étude**

Réunion préparatoire : mercredi 30 décembre 2015



LET'S GO TO SURFER'S PARADISE!!!

Isle of Palms Resort – Elanora – Surfer's Paradise
– Australie

8 À 13 ANS

30 janvier au 13 février 2016

Les 5 parcs à thème à gogo ! Spectacle équestre
Australian Outback "The legend", shopping,
baignade à Surfer's, piscine, spa pool, veillées et
surtout... fort apprentissage de l'autonomie !!!

> **250 000 frs (moins de 12 ans)**

> **280 000 frs (plus de 12 ans)**

Réunion préparatoire : mardi 19 janvier 2016 à 18h

SKI PASSION EN NOUVELLE-ZÉLANDE !

Hotel Skotel – Whakapapa, île du Nord

8 À 18 ANS

9 au 19 août 2016

Activités liées aux sports alpins : ski, snow board,
luge. Une journée à Taupo : accueil par le maire,
piscine, shopping. Visite d'un site géothermal et
baignade en hot pools, musée du volcanisme.

Et aussi... spa pool, jeux, veillées. Hébergement
dans un hôtel confortable et chaleureux

> **Prix à l'étude**, communiqué en mars 2016

Réunion préparatoire : mardi 20 juillet 2016 à 18h

Dispositif à dumbéa



LES CENTRES PÉRISCOLAIRES DES MERCREDIS AU SERVICE DES DUMBÉENS

L'association « Les Villages de Magenta » organise, en partenariat avec la Ville de Dumbéa, l'accueil des enfants de la commune dans le cadre des activités périscolaires « Pass-Loisirs des mercredis ».

Ces centres fonctionnent tous les mercredis, hors périodes de vacances scolaires. Ils sont ouverts aux enfants de la commune âgés de 3 ans (scolarisés) jusqu'à 12 ans (fin de cycle primaire).

3 centres de loisirs sont répartis sur la commune : l'école Louise de Greslan à Koutio, l'école Renée Fong à Dumbéa-sur-Mer et l'école les Colibris à Katirama. Au total 200 places sont disponibles.

Le coût d'inscription pour les familles, par période et par enfant, est de 10 000 F (tarif 2015). Ces centres et tarifs sont réservés aux personnes résidant sur la commune de Dumbéa et sur présentation d'un justificatif de domicile.

DES VACANCES ANIMÉES EN PLEIN AIR

L'association « Les Villages de Magenta » organise des camps de vacances sur la Grande Terre et les Îles Loyauté, dont un certain nombre de places sont cofinancées par la Ville de Dumbéa et la province Sud. **Les tarifs proposés ci-contre sont destinés uniquement aux familles résidant sur la commune et sur présentation d'un justificatif de domicile.**

- > 3 camps de vacances à CAP de Poé : 11/13 ans
- > 2 camps de vacances itinérants tour de Calédonie « X'trem Aventure » : 14/17 ans
- > 3 camps de vacances aux îles : Lifou, Maré et Ouvéa : 11/13 ans
- > 2 camps de vacances à l'île des Pins : 11/13 ans

(voir dates et activités dans les pages précédentes)

Camps	Dates	Prix boursier	Prix non boursier
OUVÉA 13 jours	4 au 16/01/16	- 12 ans : 5 000 + 12 ans : 13 000	- 12 ans : 15 000 + 12 ans : 23 000
LIFOU 14 jours	17 au 30/01/16	- 12 ans : 5 000 + 12 ans : 13 000	- 12 ans : 15 000 + 12 ans : 23 000
MARÉ 13 jours	1 ^{er} au 13/02/16	- 12 ans : 5 000 + 12 ans : 13 000	- 12 ans : 15 000 + 12 ans : 23 000
POÉ 5 jours	11 au 15/01/16 25 au 29/01/16 8 au 12/02/16	3 000	8 000
ILE DES PINS 9 jours	16 au 23/01/16 30/01 au 7/02/16	4 000 9 000	10 000 15 000
X'TREM 12 jours	4 au 15/01/16 1 ^{er} au 12/02/16	5 000	15 000

Les formations

BAFA

(BREVET D'APTITUDE AUX FONCTIONS D'ANIMATEUR)



- > Tu as 17 ans,
- > Tu es dynamique, patient et créatif,
- > Tu aimes la vie en collectivité et tu t'adaptes facilement en toutes circonstances...

Alors... rejoins la tribu BAFA! Et passe ton BAFA.

Tu as 30 mois pour le finir.

BAFD

(BREVET D'APTITUDE AUX FONCTIONS DE DIRECTEUR)

- > Dès 21 ans, tu as la possibilité de diriger de façon occasionnelle, des ACM (Accueils Collectifs de Mineurs),
- > C'est une expérience riche sur le plan humain dans le cadre d'un engagement civique, social et citoyen,
- > L'art de diriger, c'est situer son action dans un contexte social, culturel et éducatif ; conduire un projet pédagogique en cohérence avec un projet éducatif ; diriger des personnels ; assurer la gestion et la communication ; développer des relations et des partenariats.
- > Tu as 5 ans pour le réaliser.

Pour toutes les conditions d'inscription et d'aides financières accordées, nous contacter.



PLANNING PRÉVISIONNEL DES FORMATIONS 2015 - 2016

Formation	Lieux	Accueils	Date	Prix
Qualification canoë-kayak	CAN, Nouméa	Internat	Du 28 novembre au 5 décembre 2015	18 000 F
Formation générale BAFA	CAP de Poé-Bourail (navettes assurées)	Internat	Du 11 au 19 décembre 2015	22 000 F
Approfondissement BAFA APPN	CAP de Poé-Bourail (navettes assurées)	Internat	Du 11 au 17 décembre 2015	18 000 F
Qualification BAFA «surveillance des baignades»	École Burck-Nouméa	Externat	Du 2 au 9 avril 2016	18 000 F
Perfectionnement BAFD	École Broquet-Nouméa	Externat	Du 11 au 16 avril 2016	15 000 F
Formation générale BAFA	École Serge Laigle-Nouméa	Externat	Du 4 au 11 juin 2016	15 000 F
Approfondissement BAFA (grands jeux)	École Serge Laigle-Nouméa	Externat	Du 13 au 18 juin 2016	13 000 F
Formation générale BAFD	École Broquet-Nouméa	Externat	Du 10 au 13 octobre et du 17 au 21 octobre 2016	20 000 F
Formation générale BAFA	CAP de Poé-Bourail (navette assurée)	Internat	Du 14 au 22 décembre 2016	22 000 F
Approfondissement BAFA APPN	CAP de Poé-Bourail (navette assurée)	Internat	Du 14 au 20 décembre 2016	18 000 F
PSC1 (minimum 12 participants)	École Perraud-Magenta	Externat	Les samedis 19 mars, le 23 juillet et le 26 novembre 2016	10 000 F

LES DOSSIERS D'INSCRIPTIONS DOIVENT ÊTRE DÉPOSÉS AU PLUS TARD 15 JOURS AVANT LE DÉBUT DES FORMATIONS. LES DOSSIERS INCOMPLETS NE SERONT PAS PRIS EN COMPTE.

Le mot de la présidente

Biens chers Parents et Enfants,

Cette année, les Villages de Magenta vous invitent, petits et grands, à voir la vie en couleurs ! Au travers de ce guide 2016, découvrez les activités qui rythmeront cette nouvelle année aux couleurs de la vie...

J'espère que vous y trouverez toutes les réponses à vos questions, vous les parents inquiets et les enfants curieux ou ... L'inverse !!!!! Nos équipes d'animateurs passionnés et motivés leur permettront de participer à de nouvelles activités dans un cadre sécurisant, de découvrir d'autres façons de vivre et de faire, d'accéder à plus d'autonomie, de vivre de grands moments de convivialité, d'admirer les beautés exceptionnelles de notre « Caillou », de se faire de nouveaux copains, de buller, se reposer et de revenir la tête pleine de beaux souvenirs.

L'idéal serait que vos enfants choisissent eux-mêmes leur centre ou camp ou tout au moins qu'ils y viennent volontairement et avec plaisir. N'hésitez pas à nous poser toutes les questions avant de choisir avec eux la destination de leurs rêves, nos équipes administratives et d'animation sont entièrement à votre disposition pour vous renseigner, vous rassurer. Ne manquez surtout pas la grande réunion d'information du lundi 15 décembre et les réunions préparatoires des camps, ces temps sont pour vous et pour vos enfants, car un camp bien préparé est un camp réussi. Je vous souhaite à tous d'excellentes vacances et vous présente tous mes meilleurs vœux pour cette nouvelle année.

Frédérique Moatti-Dutertre
Présidente



CENTRES ET CAMPS PENDANT LES VACANCES DE L'ANNÉE 2016

CENTRES ET CAMPS	AVRIL	JUIN	AOÛT	OCTOBRE
Centre de loisirs du Kuendu Beach Nouvelle	Du 2 au 17/04/2016	Du 4 au 19/6/2016	Du 6 au 21/08/2016	Du 8 au 23/10/2016
Centre de loisirs Carlier Faubourg	Du 2 au 17/04/2016	Du 4 au 19/6/2016	Du 6 au 21/08/2016	Du 8 au 23/10/2016
Centre de loisirs Perraud Magenta	Du 2 au 17/04/2016	Du 4 au 19/6/2016	Du 6 au 21/08/2016	Du 8 au 23/10/2016
Camp de vacances au cap de Poé Bourail	Du 11 au 15/04/2016	Du 13 au 17/6/2016	Du 15 au 19/08/2016	Du 10 au 14/10/2016
Séjour ski en Nouvelle-Zélande	-	-	Du 9 au 19/08/2016	-



5, rue Cécile Péronnet - BP 14522
98803 Nouméa cedex
Tél. 254 054 - Fax : 254 034
alvm@mls.nc

Horaires d'ouverture aux vacances
du lundi au vendredi
de 8h à 17h (en continu)
et les samedis 5 et 12 décembre 2015
de 8h à 12h
Début des inscriptions mardi 3 novembre
2015



TOUS NOS
SÉJOURS SUR



www.lesvillagesdemagenta.asso.nc

